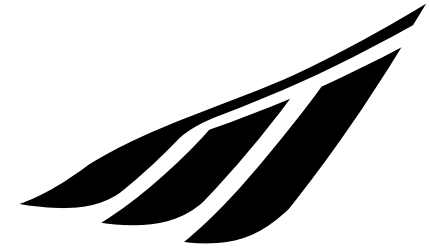


E-METRÒ



mbm®

USER MANUAL

E-METRÒ

INDEX

1. PREFERAZIONE	3
1.1 Generalità	3
1.2 Assistenza	3
1.3 Forma grafica degli avvertimenti sulla sicurezza	3
2. AVVERTENZE DI SICUREZZA	4
2.1 Norme generali di sicurezza	4
2.2 Responsabilità	4
2.3 Avvertenze per gli utilizzatori	5
2.4 Avvertenze per la manutenzione	5
2.5 Altre disposizioni	6
2.6 Disimballo e messa a punto	6
2.6.1 <i>Regolazione sella</i>	6
2.6.2 <i>Montaggio pedali</i>	7
3. DESCRIZIONE DELLA BICICLETTA	8
3.1 Descrizione generale	8
3.2 Scheda tecnica	9
3.3 Leve dei freni	10
3.4 Cambio velocità	10
3.5 Gestione sistema di assistenza	11
3.5.1 <i>Comandi</i>	11
3.5.2 <i>Livelli assistenza</i>	11
3.6 Attivazione dell'assistenza	11
3.7 Modalità di assistenza alla camminata	13
3.8 Batteria	13
3.8.1 <i>Installazione/rimozione batteria</i>	13
3.8.2 <i>Stato di carica</i>	13
3.8.3 <i>Caricamento batteria</i>	14
3.8.4 <i>Risoluzione dei problemi</i>	14
3.9 Faro anteriore e posteriore	15
4. CONDIZIONI D'USO ED AMBIENTE PREVISTI	16
4.1 Uso previsto	16
4.2 Ambiente d'uso	16
4.3 Usi impropri e controindicazioni	17
5. SOLLEVAMENTO E TRASPORTO	18
5.1 Sollevamento	18
5.2 Trasporto	18
6. MESSA IN SERVIZIO	19
6.1 Carica della batteria	20
6.2 Verifiche funzionali preliminari	20
6.2.1 <i>Dispositivi di comando</i>	20
6.2.2 <i>Ruote</i>	20
6.2.3 <i>Impianto frenante</i>	20
6.2.4 <i>Posizione telaio, manubrio e sedile</i>	21
6.2.5 <i>Regolazione freni</i>	22
6.2.7 <i>Funzionamento fanali</i>	23
7. UTILIZZO DELLA BICICLETTA	24
7.1 Conduzione della bicicletta	25
7.2 Frenata	25
7.3 Parcheggio della bicicletta	25
8. MANUTENZIONE	26
8.1 Generalità	26
8.2 Manutenzione e controlli giornalieri	26
8.2.1 <i>Controllo di targhette e pittogrammi</i>	26
8.2.2 <i>Controllo delle ruote</i>	26
8.2.3 <i>Controllo funzionamento freni</i>	26
8.3 Manutenzioni e controlli settimanali	27
8.3.1 <i>Lavaggio e pulizia</i>	27
8.3.2 <i>Lubrificazione e controllo tensione catena</i>	27
8.3.3 <i>Controllo del telaio e dei bulloni</i>	27
8.4 Manutenzioni e controlli mensili	28
8.4.1 <i>Controllo dei circuiti e dei componenti elettrici</i>	28
9. ASSISTENZA TECNICA E RICAMBI	29
10. DEPOSITO A MAGAZZINO	29
11. SMALTIMENTO DI COMPONENTI E MATERIALI	30
12. NORME DI GARANZIA	31
13. CONFORMITÀ	32



1. PREFERAZIONE

1.1 Generalità

Questo manuale costituisce parte integrante ed essenziale della bicicletta a pedalata assistita modelli E-METRO.

Prima della messa in funzione è indispensabile che gli utilizzatori leggano, comprendano e seguano scrupolosamente le disposizioni che seguono.

Il costruttore non risponde di danni arrecati a persone e/o cose oppure alle biciclette a pedalata assistita, se esse sono utilizzate in modo scorretto rispetto alle prescrizioni indicate.

Nell'ottica del continuo sviluppo tecnologico, la casa costruttrice si riserva di modificare le componenti, compreso il telaio senza preavviso, senza che sia automaticamente aggiornato questo manuale.

1.2 Assistenza

Per qualunque inconveniente o richiesta di chiarimento, contattare il rivenditore autorizzato, che dispone di personale competente e specializzato, nonché attrezzature specifiche e ricambi originali.

1.3 Forma grafica degli avvertimenti sulla sicurezza

Per identificare i messaggi di sicurezza nel presente manuale, saranno utilizzati i seguenti simboli grafici di segnalazione. Essi hanno la funzione di attirare l'attenzione del lettore / utilizzatore ai fini di un uso corretto e sicuro della bicicletta a pedalata assistita.



ATTENZIONE

Evidenzia norme comportamentali da tenere onde evitare danni alla bicicletta a pedalata assistita e/o l'insorgere di situazioni pericolose.



PERICOLO

Evidenzia la presenza di pericoli che causano rischi residui a cui l'utilizzatore deve porre attenzione ai fini di evitare infortuni o danni materiali.



2. AVVERTENZE DI SICUREZZA



ATTENZIONE

UTILIZZO DELLA BICICLETTA A PEDALATA ASSISTITA

Ogni utilizzatore deve aver prima letto il manuale di istruzioni, in particolare il capitolo sulle indicazioni riguardanti la sicurezza.



ATTENZIONE

RISCHI CONNESSI ALL'USO DELLA BICICLETTA A PEDALATA ASSISTITA

- Nonostante l'applicazione dei dispositivi di sicurezza, per un uso sicuro della bicicletta a pedalata assistita si deve prendere nota di tutte le prescrizioni relative alla prevenzione degli infortuni riportate in questo manuale.
- Rimanere sempre concentrati durante la guida e **NON** sottovalutare i rischi residui connessi all'uso della bicicletta a pedalata assistita.

2.1 Norme generali di sicurezza

Anche se siete già pratici nell'uso delle biciclette a pedalata assistita, è necessario seguire le istruzioni qui riportate, oltre alle precauzioni di carattere generale da osservare durante la guida di un mezzo a motore. In particolare:

- Acquisire piena conoscenza della bicicletta a pedalata assistita.
- Leggere attentamente il manuale per conoscere il funzionamento, i dispositivi di sicurezza e tutte le precauzioni necessarie all'utilizzo in sicurezza del mezzo. Tutto ciò per consentire un impiego sicuro.
- Mantenere con cura la bicicletta a pedalata assistita in perfetto stato di efficienza.

Per qualunque inconveniente o richiesta di chiarimento, contattate senza esitazioni il rivenditore autorizzato, che dispone di personale competente e specializzato, attrezzature specifiche e ricambi originali.

2.2 Responsabilità

Il mancato rispetto delle istruzioni operative e delle prescrizioni di sicurezza contenute nel presente manuale esime il costruttore da qualsiasi responsabilità.

Qualora la manutenzione della bicicletta a pedalata assistita sia eseguita in modo non conforme alle istruzioni fornite, con ricambi non originali o comunque in modo tale da pregiudicarne l'integrità o modificarne le caratteristiche, il costruttore si riterrà sollevato da qualsiasi responsabilità inerente alla sicurezza delle persone e il funzionamento difettoso della bicicletta a pedalata assistita.





ATTENZIONE

MODIFICHE NON AUTORIZZATE

Se sentite dei rumori insoliti, o avvertite qualcosa di strano, fermate immediatamente la bicicletta a pedalata assistita. Effettuate successivamente un controllo ed, eventualmente, contattate il rivenditore autorizzato.

Per qualsiasi dato non compreso o non deducibile dal presente manuale si raccomanda di consultare direttamente il rivenditore autorizzato.

2.3 Avvertenze per gli utilizzatori

1. È vietato caricare un passeggero.
2. Può essere utilizzata solo da adulti e ragazzi esperti.
3. Non assumere alcool o droghe prima di guidare la bicicletta a pedalata assistita.
4. Questi modelli di bicicletta a pedalata assistita sono progettati e costruiti per essere usati all'aperto, su strade ed ambienti privati e pubblici.
5. Non chiedere alla bicicletta a pedalata assistita prestazioni superiori a quelle per cui è stata progettata.
6. Non guidare mai la bicicletta a pedalata assistita con parti smontate.
7. Evitare superfici irregolari ed ostacoli.
8. Guidare con entrambe le mani sul manubrio.
9. Sostituire le parti usurate e/o danneggiate, controllare che le protezioni funzionino nel modo corretto prima dell'utilizzo.

2.4 Avvertenze per la manutenzione

1. Ogni intervento di manutenzione deve avvenire con la batteria scollegata.
2. Durante ogni fase di manutenzione gli operatori devono essere dotati dell'equipaggiamento antinfortunistico necessario.
3. Gli utensili utilizzati per la manutenzione devono essere idonei e di buona qualità.
4. Non usare benzina o solventi infiammabili come detergenti, ma ricorrere sempre a solventi non infiammabili e non tossici.
5. Limitare al massimo l'uso dell'aria compressa per la pulizia (max 2 bar) e proteggersi con occhiali aventi ripari laterali.
6. Non ricorrere mai all'uso di fiamme libere come mezzo di illuminazione quando si procede ad operazioni di verifica o di manutenzione.
7. Dopo ogni intervento di manutenzione o regolazione accertarsi che non rimangano attrezzi o corpi estranei fra gli organi di movimento della bicicletta a pedalata assistita.



ATTENZIONE

RICAMBI ORIGINALI

**Utilizzate esclusivamente ricambi originali forniti dalla M.B.M. S.r.l.
È esclusa qualsiasi responsabilità del Costruttore per danni o perdite di funzionalità causati in seguito all'impiego di accessori e parti non originali.**



2.5 Altre disposizioni

La prima cosa da fare quando si inizia l'utilizzo, è controllare la presenza ed integrità delle protezioni e il funzionamento delle sicurezze. Se riscontrate qualche difetto non utilizzate la bicicletta a pedalata assistita!



PERICOLO

RIPARI

È tassativamente vietato, pertanto, modificare o rimuovere i ripari, i comandi, le etichette e le targhe di indicazione.

2.6 Disimballo e messa a punto

La bicicletta a pedalata assistita è consegnata completamente assemblata e funzionante.

2.6.1 Regolazione sella

La regolazione dell'altezza della sella è una prerogativa essenziale per il corretto utilizzo della bicicletta a pedalata assistita. La regolazione errata può generare rotture strutturali al telaio.

Regolare l'altezza della sella azionando il meccanismo di sgancio rapido (Rif. A - Figura 1).

Verificare che il meccanismo sia serrato prima di testare la seduta ed utilizzare il mezzo. Non sollevare la sella oltre il segnale di finecorsa posto nel canotto (Rif. B - Figura 1).

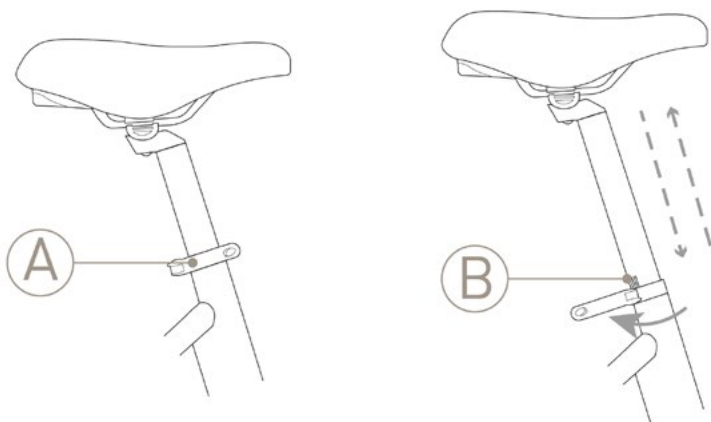


FIG. 1



PERICOLO

AVVERTENZA IMPORTANTE:

Per la vostra sicurezza, il segno di riferimento del canotto reggisella (B) non dovrebbe mai essere al di fuori del tubo in cui è inserito il canotto reggisella.



ATTENZIONE

ASSEMBLAGGIO

Nel caso in cui non si possieda l'opportuna strumentazione per la regolazione o non si possiedano le capacità contattare il rivenditore autorizzato.



2.6.2 Montaggio pedali

Pedale Destro: viene identificato dalla lettera R segnata sul suo perno. Per il montaggio del pedale, avvitare ruotando il perno in senso orario. (Figura 4)

Pedale Sinistro: viene identificato dalla lettera L segnata sul suo perno. Per il montaggio del pedale, avvitare ruotando il perno in senso antiorario. (Figura 4)



ATTENZIONE

ASSEMBLAGGIO

Nel caso in cui non si possieda l'opportuna strumentazione per la regolazione o non si possiedano le capacità contattare il rivenditore autorizzato.

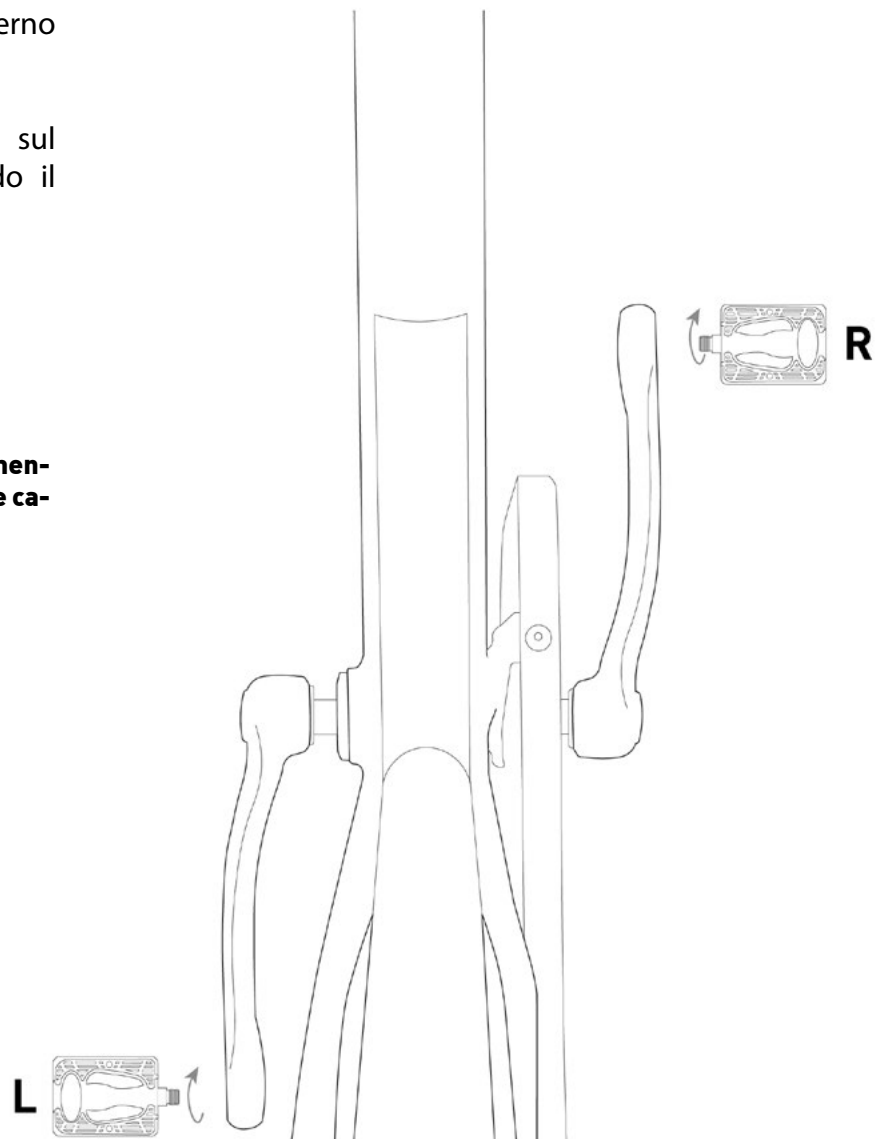


FIG. 4

3. DESCRIZIONE DELLA BICICLETTA

3.1 Descrizione generale

La bicicletta a pedalata assistita è progettata e costruita per essere usata all'aperto, su strade ed ambienti privati o pubblici. In particolare, i componenti e la tipologia di bicicletta a pedalata assistita, permettono di affrontare percorsi con superfici asfaltate o con caratteristiche simili senza particolari asperità.



PERICOLO

USO SCORRETTO E NON PREVISTO

La bicicletta è stata progettata e realizzata per l'impiego specificato; un impiego diverso e il non rispetto dei parametri tecnici fissati dal Costruttore, possono costituire una condizione di pericolo per gli utilizzatori.

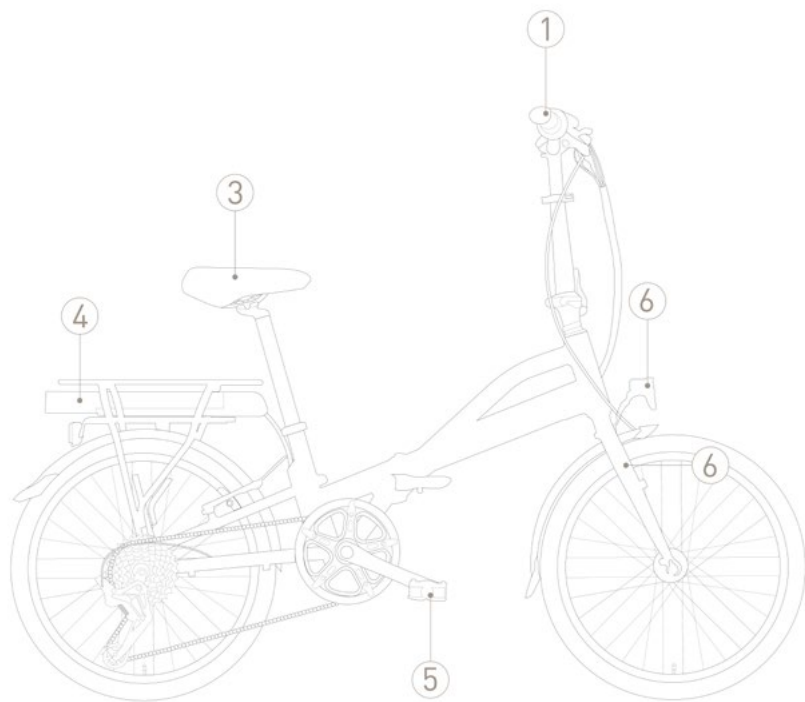
La bicicletta a pedalata assistita è dotata di batteria ricaricabile e di motore elettrico, il cui intervento avviene solo in concomitanza della pedalata e progressivamente si arresta man mano che la velocità del veicolo si avvicina a 25 km/h, per poi arrestarsi del tutto a tale velocità.

Per la gestione del sistema di assistenza è presente un apposito comando collocato a fianco della manopola sinistra, sul manubrio.

Sul lato destro del manubrio è presente un sistema di comando per la regolazione delle marce.



3.2 Scheda tecnica



1. MANUBRIO E COMANDI
2. MOTORE
3. SELLA
4. BATTERIA
5. PEDALI
6. FORCELLA
7. LUCE ANTERIORE

CODICE	E341
TELAIO	ALLUMINIO
FORCELLA	MBM HI-TEN STEEL
GUARNITURA	46X170 ALLOY
CAMBIO	SHIMANO TY300
COMANDO CAMBIO	7 VELOCITÀ
FRENI	V-BRAKE
GOMME	20X2.00
SELLA	SELLE BASSANO
LUCI	LIGHTS BATTERY
MOTORE	AL MOZZO POSTERIORE
BATTERIA	AL PORTAPACCHI
VELOCITA' MAX. ASSISTENZA	25 KM/H
DISPLAY	LCD
LIVELLI DI POTENZA	5 LEVELS
PESO	21 KG



3.3 Leve dei freni

Le leve dei freni (Rif. F - Figura 5) risultano essere collocate sul manubrio della bicicletta a pedalata assistita, in prossimità delle manopole (Rif. G- Figura 5). Tali sistemi permettono l'azionamento del sistema frenante comandando lo spostamento dei pattini sino al contatto con il cerchio della ruota. I pattini, strisciando su apposite guide ricavate nel profilo del cerchio, generano attrito necessario ad arrestare il moto della bicicletta in modo proporzionale alla forza applicata alla leva. La leva freno destra aziona il freno posteriore fissato al telaio mentre la leva freno sinistra aziona il freno anteriore fissato alla forcella.

3.4 Cambio velocità

La bicicletta a pedalata assistita dispone di un cambio a 7 rapporti, con i pignoni posizionati sul mozzo della ruota posteriore, selezionabili mediante le levette contrapposte, collocate alla base della manopola destra. L'indicatore (Rif. H - Figura 5) presente nella parte superiore del manubrio permette di visualizzare il rapporto selezionato.

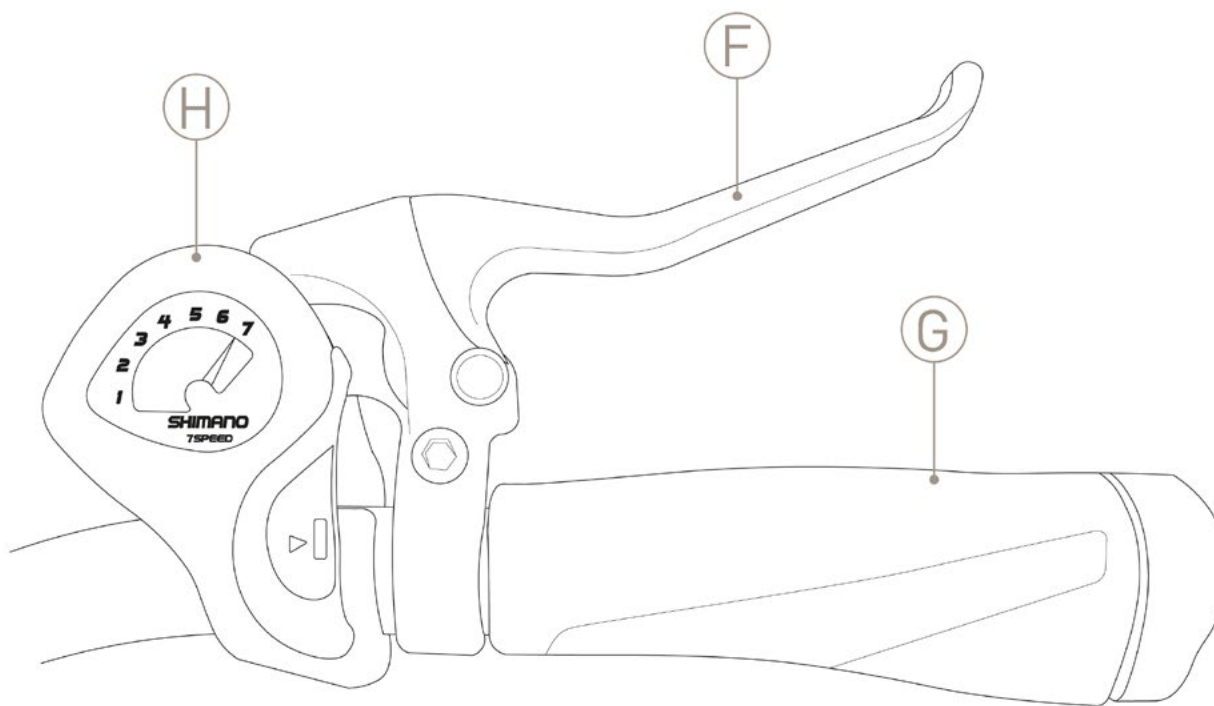


FIG. 5

3.5 Gestione sistema di assistenza

3.5.1 Comandi

Per gestire il sistema di assistenza è presente un controller sulla parte sinistra del manubrio. Tale dispositivo permette di variare il livello di assistenza del sistema, di visualizzare informazioni riguardanti il percorso e lo stato della batteria.

3.5.2 Livelli di assistenza

Per conoscere l'esatta intensità di assistenza, in base al valore selezionato, vedere sotto.

LIVELLO 1 - ASSISTENZA NULLA

LIVELLO 2 - ASSISTENZA 25%

Percorso consigliato : pianura/collinare - percorrenze medio lunghe

LIVELLO 3 - ASSISTENZA 50%

Percorso consigliato : collinare/salita media - percorrenze medie

LIVELLO 4 - ASSISTENZA 75%

Percorso consigliato : salita - percorrenze medio corte

LIVELLO 5 - ASSISTENZA 100%

Percorso consigliato : salita impegnativa - percorrenza corta

3.6 Attivazione dell'assistenza

Il sistema di assistenza viene comandato mediante il controller presente sul manubrio, in prossimità della manopola sinistra. In particolare l'assistenza viene attivata o disattivata mediante il pulsante "M" (Rif. L - Figura 6).

Una volta attivato il sistema si ha l'accensione del display di gestione stesso (Rif. I - Figura 6), attraverso il quale è possibile vedere lo stato di attività del mezzo. La potenza del motore dipende dalla forza impressa sui pedali, secondo un fattore moltiplicativo in base al livello di assistenza selezionato. L'assistenza cala linearmente fino al raggiungimento dei 25 km/h. una volta superata tale velocità si ha la disattivazione automatica dell'assistenza.

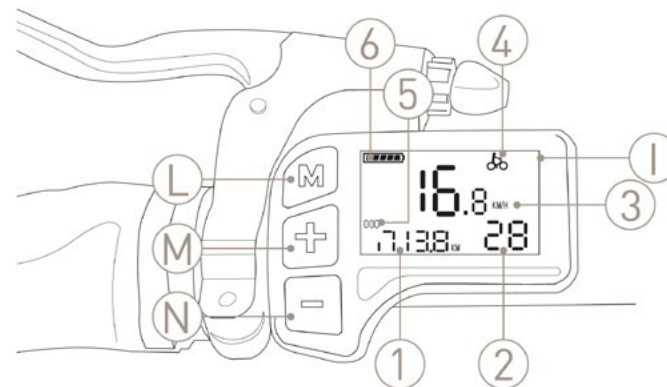


FIG. 6

L - Tenere premuto per accendere/spegnere. Premere in maniera istantanea per variare le informazioni visualizzate sul display.

M - Il pulsante permette di aumentare il livello di assistenza.

N - Il pulsante permette di diminuire il livello di assistenza.

I - Il display permette di visualizzare le seguenti informazioni:

- 1- Distanza totale
- 2- Tempo
- 3- Velocità
- 4- Modalità Walk
- 5- Livello PAS
- 6- Stato della batteria



3.7 Modalità di assistenza alla camminata

La bicicletta a pedalata assistita è dotata della funzione di assistenza alla camminata. Tale funzione permette di movimentare più facilmente la bicicletta durante lo spostamento manuale nel caso in cui si affrontino delle piccole salite.

In percorsi pianeggianti è utile per l'avvio alla pedalata, fino ad una velocità massima di 6 km/h.

Per attivare la modalità sopracitata accendere il sistema di assistenza mediante l'apposito pulsante "M" (Rif. L - Figura 6). A questo punto selezionare un livello di assistenza che non sia il minimo e mantenere premuto il pulsante "-" (Rif. N - Figura 6). Una volta rilasciato il pulsante "-" si disattiva automaticamente l'assistenza.

3.8 Batteria

Il sistema di assistenza della bicicletta a pedalata assistita, per funzionare, ha bisogno della presenza della batteria di alimentazione. Nello specifico la batteria è rimovibile, quindi è possibile rimuoverla per le azioni di manutenzione o quando si desidera stoccare il mezzo.

3.8.1 Installazione/rimozione batteria

Per l'inserimento della batteria procedere come segue:

1. Inserire la chiave di sblocco della batteria nella fessura presente nella parte anteriore sinistra del portapacchi e ruotarla in senso antiorario (Rif. 1- 2- Figura 7);
2. Inserire la batteria, facendo attenzione a far allineare la guida presente nell'alloggiamento con quella presente nella parte inferiore della batteria. Premere la batteria fino a sentire il clic di corretto inserimento (Rif. 2 - Figura 7);
3. Ruotare in senso orario la chiave (per bloccare la batteria) ed estrarla (Rif. 3 - Figura 7).

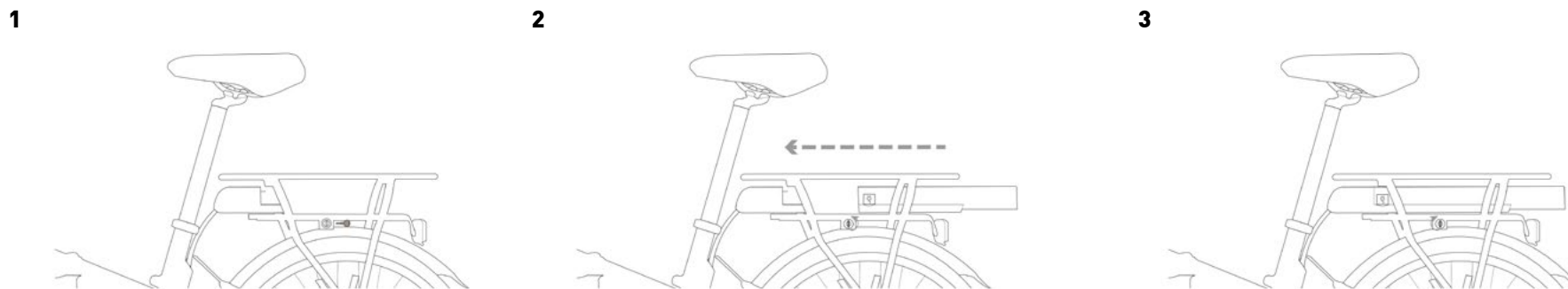


FIG. 7

Per rimuovere la batteria procedere come segue:

1. Inserire la chiave di sblocco della batteria nella fessura presente nella parte anteriore sinistra del portapacchi (Rif. 1 in Figura 8) e ruotarla in senso antiorario fino al verificarsi dell'apposito clic di sblocco;
2. Estrarre la batteria, facendo azione sull'apposita maniglia nella parte posteriore della stessa facendo attenzione a non esercitare una forza eccessiva (Rif. 2 in Figura 8);
3. Rimuovere la chiave (Rif. 3 in Figura 8).

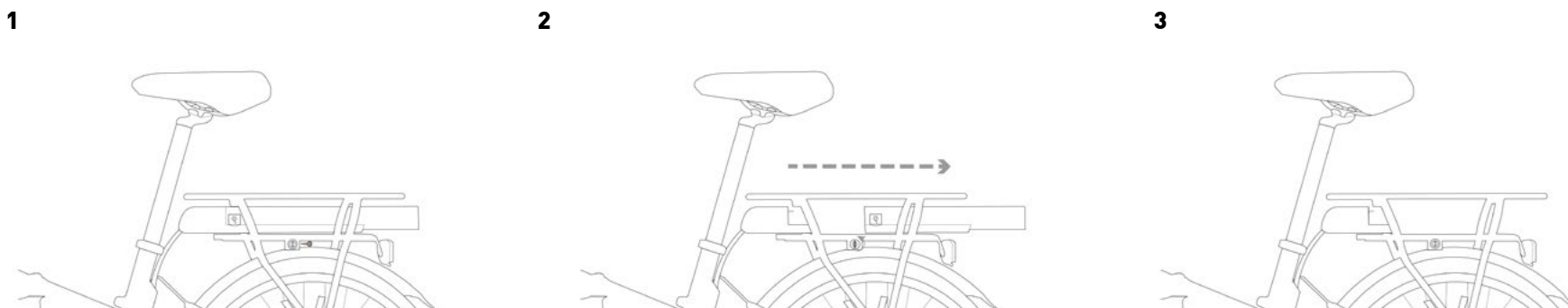


FIG. 8

3.8.2 Stato di carica della batteria

Nel lato superiore della batteria è disposto il pulsante per visualizzare lo stato di carica della stessa batteria. Premere il pulsante e attendere l'accensione dei LED di indicazione del livello di carica della batteria. Via via scaricandosi la batteria si avrà lo spegnimento delle tacche di segnalazione dello stato di carica sul display e successivamente lo spegnimento del sistema di assistenza quando si avrà il completo scaricamento della batteria di alimentazione del sistema. È anche possibile visualizzare lo stato di carica della batteria direttamente sulla stessa, grazie alle 5 luci a led (Rif. O - Figura 9) e il pulsante di accensione (Rif. P- Figura 9), presenti.

LED	STATO DI CARICA
1	0 - 20 %
2	20 - 40 %
3	40 - 60 %
4	60 - 80 %
5	80 - 100 %



FIG. 9

3.8.3 Caricamento Batteria

La ricarica della batteria della bicicletta a pedalata assistita può essere effettuata con la batteria assemblata sul mezzo o rimossa dallo stesso. In particolare procedere come segue:

- 1- Spegnere il sistema di assistenza della bicicletta a pedalata assistita mediante l'apposito pulsante "M" (Rif. L - Figura 6);
- 2- Rimuovere la batteria nel caso in cui si desideri caricare la batteria separatamente;
- 3- Sollevare il tappo in gomma presente sull'apposita presa di carica della batteria, collocato nella parte sinistra della stessa (Figura 10);
- 4- Collegare il carica batterie in dotazione alla presa con l'apposito spinotto;
- 5- Collegare il carica batteria ad una presa di corrente (230 V / 50 Hz) e far caricare per il tempo necessario la batteria.

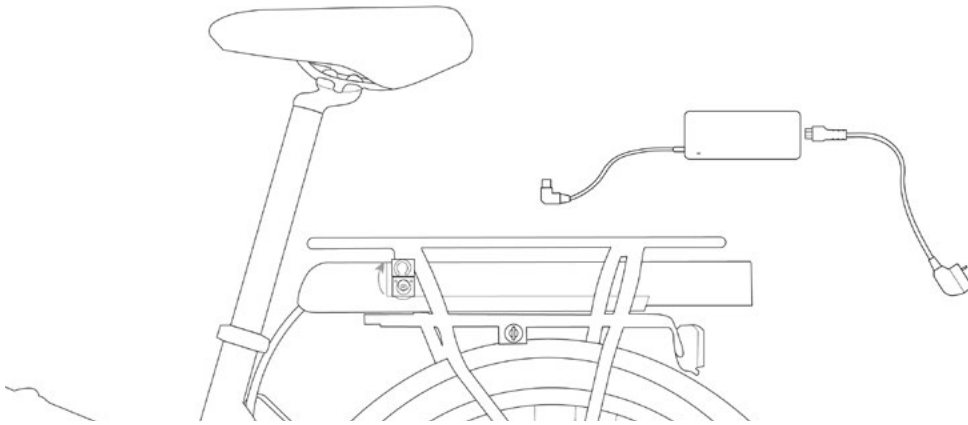


FIG. 10



ATTENZIONE

CARICABATTERIA

Collegate sempre prima lo spinotto alla batteria e poi il carica batterie alla presa di corrente.

3.8.4 Risoluzione dei problemi

PROBLEMA	CAUSA/SOLUZIONE
Il sistema non si accende	Controllare che la batteria sia carica.
PROBLEMA	CAUSA/SOLUZIONE
L'assistenza non si attiva	Controllare che il livello di carica della batteria sia sufficiente.



ATTENZIONE

RISOLUZIONE DEI PROBLEMI

Nel caso in cui il sistema di assistenza non si attivi anche se la batteria risulta essere carica contattare il rivenditore autorizzato.



3.9 Faro anteriore e posteriore

Per garantire la visibilità sia nelle ore diurne che in quelle notturne sono installati due fari, uno anteriore (Figura 11) e uno posteriore (Figura 12). Tali dispositivi si azionano mediante un tasto di accensione/spegnimento (Rif.Q - Figure 11-12).

Per la sostituzione delle batterie rimuovere la vite (Rif. R - Figure 13-14) e aprire il dispositivo .



FIG. 11



FIG. 12

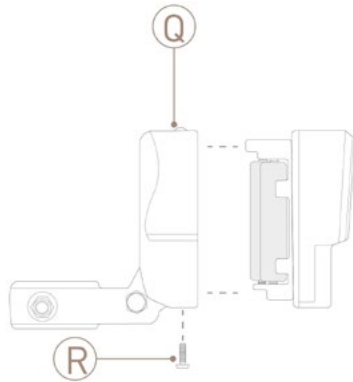


FIG. 13

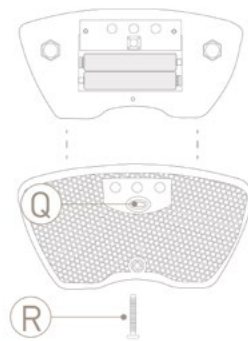


FIG. 14



4. CONDIZIONI D'USO E AMBIENTI PREVISTI

4.1 Uso previsto

La bicicletta a pedalata assistita è progettata e costruita per essere usata all'aperto, su strade ed ambienti privati o pubblici.

In particolare, i componenti e la tipologia di bicicletta a pedalata assistita, permettono di affrontare percorsi con superfici asfaltate o con caratteristiche simili senza particolari asperità.

Ogni modifica dello stato di costruzione può compromettere il comportamento, la sicurezza e la stabilità della bicicletta a pedalata assistita e può condurre ad un incidente.

Altri tipi di impiego, oppure l'ampliamento dell'impiego oltre quello previsto, non corrispondono alla destinazione attribuita dal costruttore, e pertanto lo stesso non può assumersi alcuna responsabilità per danni eventualmente risultanti.

4.2 Ambiente d'uso

La bicicletta a pedalata assistita può essere utilizzata all'esterno, in assenza di condizioni atmosferiche avverse (pioggia battente, grandine, neve, vento forte, ecc.):

- Temperatura massima ammessa: +40°C
- Temperatura minima ammessa: +5 °C
- Umidità massima ammessa: 80 %

L'ambiente di utilizzo può presentare un fondo asfaltato o con asperità non eccessivamente elevate.

Inoltre il luogo di utilizzo deve essere illuminato, dal sole o da luci artificiali, in modo tale da garantire la corretta visione del percorso e dei comandi della bicicletta a pedalata assistita (consigliati da 300 a 500 lux). La bicicletta a pedalata assistita è equipaggiata di torcia anteriore a luce bianca e posteriore a luce rossa.

AMBIENTI D'USO VIETATI

La bicicletta a pedalata assistita non deve essere utilizzata:

- **in aree soggette a rischio di incendio o di esplosione;**
- **in ambienti con atmosfera corrosiva e/o chimicamente attiva;**
- **in ambienti scarsamente illuminati;**
- **Su terreni eccessivamente impervi, date le caratteristiche delle stesse (telai, ruote etc.);**
- **In spazi chiusi, se non ne permettono un utilizzo sicuro;**
- **In ambienti estremamente bui.**



ATTENZIONE



4.3 Usi impropri e controindicazioni

Le azioni qui di seguito descritte, che ovviamente non possono coprire l'intero arco di potenziali possibilità di "cattivo uso" della bicicletta a pedalata assistita, sono da considerarsi assolutamente vietate.



ATTENZIONE

OPERAZIONI VIETATE

- **L'esecuzione di operazioni vietate invalida la garanzia.**
- **Il costruttore declina ogni responsabilità per eventuali danni a cose e persone derivanti dall'esecuzione di operazioni vietate.**



PERICOLO

ASSOLUTAMENTE VIETATO

- **Guidare la bicicletta a pedalata assistita per impieghi diversi da quelli per i quali è stata costruita, cioè il diporto di un passeggero.**
- **Guidare la bicicletta a pedalata assistita in aree dove vi sia il pericolo di esplosioni.**
- **Guidare la bicicletta a pedalata assistita in presenza di condizioni atmosferiche avverse (pioggia battente, grandine, neve, forte vento, ecc.).**
- **Trasportare un passeggero oltre al guidatore.**
- **Guidare la bicicletta a pedalata assistita sotto l'effetto di alcool o droghe.**
- **Guidare la bicicletta a pedalata assistita se il proprio peso è superiore a quello consentito.**
- **Caricare la batteria in ambiente troppo caldo o non sufficientemente ventilato.**
- **Coprire la batteria durante la ricarica.**
- **Fumare o utilizzare fiamme libere vicino alla zona di ricarica.**
- **Transitare o sostare su superfici in pendenza (maggiore del 10%) o eccessivamente sconnesse (con buche, avvallamenti, ostacoli, ecc.).**
- **Eeguire qualsiasi intervento di manutenzione con la batteria collegata.**
- **Utilizzare ricambi non originali.**
- **Inserire gli arti o le dita fra le parti mobili della bicicletta.**
- **Utilizzare la bicicletta a pedalata assistita su terreni non asfaltati o con caratteristiche simili.**



5. SOLLEVAMENTO E TRASPORTO

5.1 Sollevamento

Il peso della bicicletta a pedalata assistita modello E - METRÒ è tale per cui può essere sollevata e trasportata da una persona, anche per via delle dimensioni di ingombro.

La soluzione ottimale per eseguire la movimentazione è quella di afferrare una manopola del manubrio e la parte posteriore della sella.



PERICOLO

SCHIACCIAMENTO E URTO

- **Durante il sollevamento si deve operare con estrema cautela per evitare danni alle persone e alle cose.**
- **Questa operazione deve essere eseguita da persone robuste.**

Il costruttore non risponde di rotture dovute al sollevamento e/o al trasporto della bicicletta a pedalata assistita dopo la consegna.

5.2 Trasporto

Per garantire la sicurezza del trasporto su furgoni è necessario impedire lo spostamento della bicicletta a pedalata assistita. Questo si ottiene vincolandola con fasce o cavi di ancoraggio in buono stato.

A questo proposito, i dispositivi di aggancio devono essere installati in modo da non danneggiare il telaio e le altre parti della bicicletta.



PERICOLO

RISCHIO DI INFORTUNIO

- **Assicuratevi SEMPRE che le viti di regolazione del telaio e del manubrio siano ben serrate prima di ogni utilizzo della bicicletta. In caso contrario potrebbero derivarne infortuni, anche gravi!**



6. MESSA IN SERVIZIO

6.1 Carica della batteria

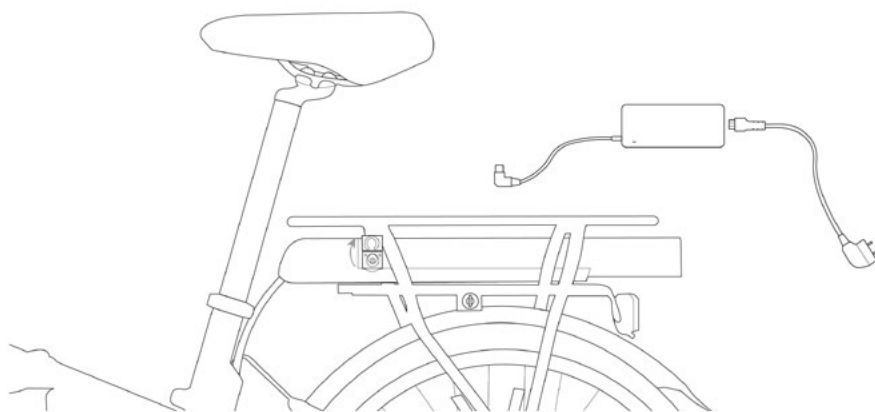
Prima di utilizzare la bicicletta per la prima volta occorre caricare la batteria per almeno 24 ore, utilizzando l'apposito carica batterie, fornito in dotazione.

La bicicletta a pedalata assistita, modello E - METRÒ, è dotata di motore elettrico alimentato con batteria agli ioni di litio da 37 V. Il pacco batteria è alloggiato nella parte posteriore della bicicletta, al di sotto del portapacchi.

Il tempo medio di ricarica varia da 4 a 6 ore.

L'operazione di ricarica può essere effettuata in un box ben areato con la batteria installata sulla bicicletta.

Per caricare la batteria procedere come nel paragrafo 3.8.3.



ATTENZIONE

CARICABATTERIA

Collegate sempre prima lo spinotto alla batteria e poi il carica batterie alla presa di corrente.



ATTENZIONE

CARICA DELLA BATTERIA

La batteria non deve essere scaricata completamente per preservarne la durata e non correre il rischio di danneggiarla. In ogni caso la stessa deve essere ricaricata almeno ogni 3 mesi anche in caso di non utilizzo della bicicletta.



PERICOLO

PRECAUZIONI DURANTE LA RICARICA

- **Collegare sempre lo spinotto alla batteria e poi la spina di alimentazione alla rete.**
- **Quando la ricarica è completata staccare sempre prima la spina dalla rete e poi lo spinotto dalla batteria.**
- **Ricaricare sempre la batteria completamente.**
- **Usare sempre l'alimentatore originale fornito in dotazione.**
- **Non lasciare la batteria in carica per più del necessario.**
- **Ricaricare sempre in ambiente ventilato.**
- **Non ricaricare la batteria in ambienti troppo caldi.**
- **Non ricaricare la batteria nella vicinanza di liquidi infiammabili.**
- **Non coprire in nessun modo la batteria durante la ricarica.**
- **Se la batteria emette un cattivo odore, staccare immediatamente la spina dalla rete di alimentazione ed aerare il locale, non toccare la batteria.**



6.2 Verifiche funzionali preliminari

Prima di ogni utilizzo, il guidatore deve assicurarsi dello stato di sicurezza della bicicletta a pedalata assistita. Pertanto, eseguire le seguenti ispezioni prima di guidare la bicicletta a pedalata assistita.

6.2.1 Dispositivi di comando

Controllare l'efficienza e lo stato di carica della batteria. L'utilizzo in ambiente molto freddo degrada velocemente l'efficienza della batteria. Controllare la tensione e la lubrificazione della catena.

6.2.2 Ruote

Verificare la pressione di gonfiaggio dei pneumatici. Verificare lo stato di usura del battistrada: non vi devono essere tagli, screpolature, corpi estranei, rigonfiamenti anomali, tele in vista e altri danni.



Non gonfiare i pneumatici oltre il valore ammissibile riportato dal costruttore nella superficie laterale degli stessi.

ATTENZIONE

6.2.3 Impianto frenante

Effettuare un controllo visivo dell'impianto frenante verificando che non siano presenti cavi rovinati o lubrificanti nelle superfici frenanti di freno e cerchio. Controllare il funzionamento dei freni con una prova di frenatura a bassa velocità in una zona libera da ostacoli, prima con il freno posteriore e poi con quello anteriore. Testare in un percorso pianeggiante ed a bassa velocità l'efficienza dell'impianto frenante.



VERIFICA NEGATIVA

Nel caso in cui, in occasione dei controlli preliminari, dovessero essere riscontrati difetti di qualsiasi tipo ed anche una sola verifica risulti negativa, NON GUIDARE LA BICICLETTA A PEDALATA ASSISTITA. Attivare immediatamente tutte le misure per eseguire una riparazione adeguata e, se necessario, contattare il rivenditore autorizzato o un'officina autorizzata.

ATTENZIONE



6.2.4 Posizione telaio, manubrio e sella

Controllare che il telaio, la sella e il manubrio siano fissati correttamente e posizionati nella configurazione più comoda per il guidatore per il controllo completo della bicicletta. In caso contrario, prima della partenza, agire sui sistemi di regolazione della posizione e della sella. Per ulteriori informazioni sulla regolazione far riferimento al paragrafo 2.6.

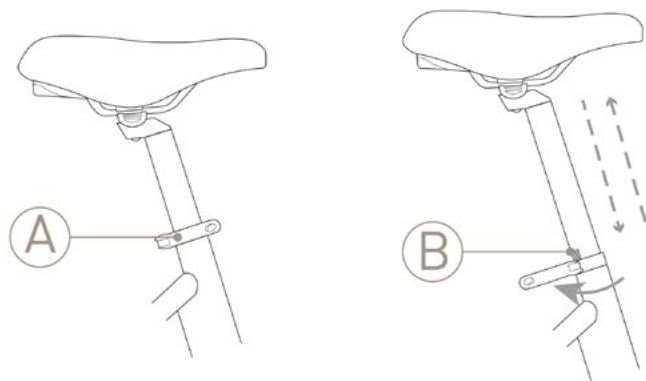


FIG. 1



PERICOLO

AVVERTENZA IMPORTANTE:

Controllare che il segno di inserimento minimo (B) non sia visibile.



PERICOLO

POSIZIONE DEL TELAIO

È tassativamente vietato utilizzare la bicicletta senza avere fissato correttamente tutte le parti della bicicletta che si erano ripiegate e senza avere assunto una posizione di guida confortevole e sicura.

6.2.5 Regolazione freni

Regolare la leva del freno per garantire una salda impugnatura del manubrio anche in fase di frenata.

Per applicare la massima potenza frenante alla leva è possibile effettuare le seguenti regolazioni:

- Ruotare la leva freno mediante la vite di serraggio (Rif. U - Figura 16) sino a raggiungere una posizione confortevole della mano.
- Variare la corsa della leva freno agendo sul registro (Rif. T - Figura 16).

Attenzione: Una corsa eccessiva della leva freno porta al contatto della stessa con la manopola limitando l'azione frenante e causando il possibile schiacciamento delle dita.

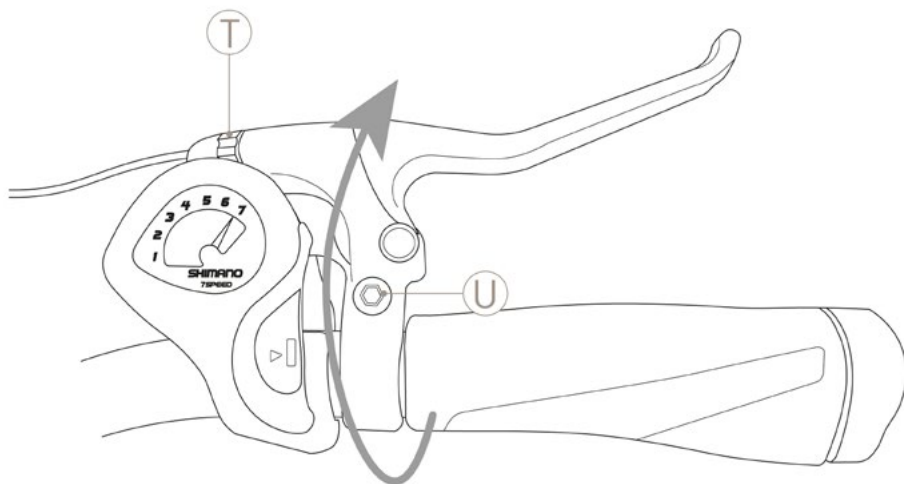


FIG. 16



REGOLAZIONI

È tassativamente vietato regolare i dispositivi della bicicletta se non si è persone esperte e istruite per farlo. Un'errata regolazione può generare infortuni anche gravi.

Perciò se non si è in grado di regolare tali funzioni rivolgersi a personale specializzato.

Il costruttore non risponde di infortuni derivanti da una scorretta regolazione dei dispositivi della bicicletta a pedalata assistita.

6.2.7 Funzionamento fanali

Prima di utilizzare la bicicletta a pedalata assistita verificare il funzionamento dei fanali anteriore e posteriore azionando il tasto di accensione/spegnimento (Rif. Q - Figure 11-12). Per ulteriori informazioni far riferimento al paragrafo 3.9.



FIG. 11

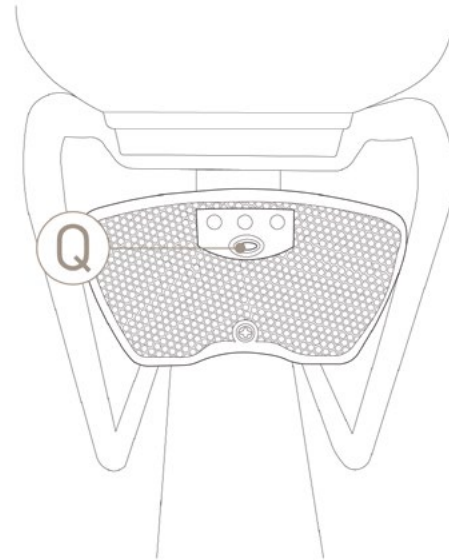


FIG. 12



7. UTILIZZO DELLA BICICLETTA

La bicicletta a pedalata assistita è stata progettata e costruita per l'utilizzo in luoghi aperti, con fondo asfaltato o simili, per usi amatoriali.

- È vietato caricare un passeggero oltre al guidatore.
- Può essere utilizzata solo da adulti e ragazzi esperti.
- L'utilizzo della bicicletta a pedalata assistita è sconsigliato alle donne in gravidanza.
- Non assumere alcool o droghe prima di guidare la bicicletta a pedalata assistita.
- Non chiedere alla bicicletta a pedalata assistita prestazioni superiori a quelle per cui è stata progettata. Utilizzare la bicicletta soltanto secondo le modalità e gli usi previsti descritti in questo manuale.
- Non guidare mai la bicicletta a pedalata assistita con parti smontate.
- La bicicletta a pedalata assistita non può essere utilizzata su superfici molto bagnate, ghiacciate o scivolose.
- Evitare superfici molto irregolari ed ostacoli.
- Guidare con entrambe le mani sul manubrio.
- Sostituire le parti usurate e/o danneggiate. Eventualmente, se necessario, farla controllare da personale autorizzato.

Prima di partire, effettuare tutte le verifiche riportate nel capitolo precedente e mantenersi sempre concentrati durante la guida, per la sicurezza propria e altrui.



PERICOLO

PERICOLO DI INFORTUNI

- **Verificare che tutti i comandi siano perfettamente funzionali.**
- **Rispettare sempre il codice della strada.**
- **Utilizzare gli opportuni dispositivi di protezione (casco, etc..)**



7.1 Utilizzo della bicicletta

Prima di utilizzare la bicicletta a pedalata assistita in luoghi aperti al traffico è opportuno familiarizzare con il comportamento del veicolo.

I primi utilizzi devono essere fatti in ambienti privati lontano dal traffico, da altri ciclisti od ostacoli di qualunque genere.

Il guidatore deve adattare la velocità di marcia della bicicletta a pedalata assistita alle condizioni del percorso ed alla presenza di altri veicoli o pedoni. Soprattutto nell'affrontare le curve si deve tenere una velocità moderata (minore è il raggio di curva, minore deve essere la velocità). Quando il guidatore smette di pedalare o la velocità raggiunge i 25 km/h, il motore elettrico non fornisce più assistenza e la bicicletta procede gestita completamente dai pedali.

È indispensabile acquisire esperienza nella guida della bicicletta a pedalata assistita, prima di procedere a velocità sostenuta.

Nel caso non si voglia utilizzare il motore, è sufficiente rimuovere la batteria o impostare il livello minore di assistenza.

7.2 Frenata

Per ridurre al minimo gli spazi di arresto del mezzo è necessario interrompere repentinamente la pedalata e successivamente applicare forza frenate in modo graduale per non destabilizzare il mezzo.

Favorire l'utilizzo del freno posteriore in frenata per stabilizzare la bicicletta.



CONDOTTA DI GUIDA

L'eccessiva forza frenate può innescare fenomeni dannosi come il bloccaggio della ruota o il ribaltamento del mezzo.

È molto pericoloso frenare in curva: potreste perdere il controllo della bicicletta.

ATTENZIONE

7.3 Parcheggio della bicicletta

La bicicletta non è dotata di cavalletto per il sostentamento di tipo laterale, pertanto, prima di abbandonare la bicicletta controllare che la bicicletta a pedalata assistita sia appoggiata su un terreno stabile e che rimanga in posizione stabile.

La bicicletta va parcheggiata nelle zone di parcheggio predisposte e, in ogni caso, senza ostruire i percorsi di passaggio, le uscite di emergenza, i quadri elettrici e le postazioni antincendio.



8. MANUTENZIONE

8.1 Generalità



PERICOLO

PERICOLO DI INFORTUNI

Nel corso di tutti i lavori di manutenzione, seguire le adeguate misure di sicurezza. Consultare a tal proposito le indicazioni alla pag. 10. Tutte le operazioni di manutenzione devono essere eseguite con la batteria scollegata dalla bicicletta a pedalata assistita e dal carica batteria e la bicicletta appoggiata in maniera stabile, usufruendo di appositi elementi di sostegno.

Per mantenere la piena funzionalità della vostra bicicletta a pedalata assistita per un lungo periodo, è necessario effettuare le manutenzioni come prescritto, con correttezza e capacità professionali.

Dopo ogni intervento di manutenzione ordinaria è obbligatorio una verifica sul perfetto funzionamento di tutti i comandi.

8.2 Manutenzione e controlli giornalieri

8.2.1 Controllo di targhette e pittogrammi

Controllare la leggibilità e la presenza della targhetta CE, e degli adesivi di avvertimento applicati sulla carrozzeria della bicicletta.

8.2.2 Controllo delle ruote

Tramite l'apposita valvola di gonfiaggio presente sui cerchioni, controllare la pressione di gonfiaggio delle gomme utilizzando un compressore ed una pistola con manometro, oppure una pompa.

Controllare lo stato del battistrada, del cerchio e il fissaggio dei cerchi ai mozzi. In caso di sostituzione delle gomme, rivolgetevi al rivenditore autorizzato o a un gommista qualificato.



ATTENZIONE

Non gonfiare i pneumatici oltre il valore ammissibile riportato dal costruttore nella superficie laterale degli stessi.

8.2.3 Controllo funzionamento freni

I freni devono essere regolati in modo da assicurare una frenata efficace e allo stesso tempo le leve di comando devono avere una corsa adeguata, per poter modulare la frenata: in altre parole i freni non devono essere né troppo lenti né troppo tirati.

Regolazione di precisione dei freni

La regolazione dei freni deve essere effettuata solo dal personale autorizzato.



8.3 Manutenzioni e controlli settimanali

8.3.1 Lavaggio e pulizia

La pulizia della bicicletta a pedalata assistita non solo è questione di decoro, ma consente anche di rilevare immediatamente un eventuale difetto della stessa.

Per non danneggiare o compromettere il funzionamento dei vari componenti, soprattutto delle parti elettriche, la pulizia va effettuata prendendo alcune precauzioni. È assolutamente vietato indirizzare getti di acqua in pressione verso le parti elettriche, il motore e la batteria, per le quali si consiglia il lavaggio con spugna.

Prima di avviare la bicicletta a pedalata assistita, asciugare completamente con aria compressa a bassa pressione e verificare che non sia rimasta umidità residua sui componenti elettrici.

8.3.2 Lubrificazione e controllo tensione catena

È importante pulire e lubrificare periodicamente la catena per evitare la corrosione dovuta agli agenti atmosferici.

1. Pulire tutta la lunghezza delle maglie con uno straccio.
2. Spruzzare su tutte le maglie un apposito grasso in spray per catene di trasmissione.

Verificare la corretta tensione della catena posizionando il cambio nelle due differenti posizioni estremali permesse dal pacco pignone.



CORRETTA LUBRIFICAZIONE CATENA

Fare estrema attenzione a non far andare il lubrificante sui freni o sui copertoni della bicicletta. Questo può portare al verificarsi di gravi infortuni !!

8.3.3 Controllo del telaio e dei bulloni

Il telaio portante della bicicletta a pedalata assistita e le saldature devono essere privi di difetti visibili quali: crepe, deformazioni, incisioni, corrosioni, ecc.

Assicurarsi che tutti i bulloni della bicicletta a pedalata assistita siano ben serrati.



8.4 Manutenzioni e controlli mensili

8.4.1 Controllo dei circuiti e dei componenti elettrici

Verificare lo stato ed il fissaggio dei cavi della batteria: le guaine dei cavi elettrici devono essere in buono stato e i terminali devono essere ben serrati, non corrosi e ricoperti con grasso isolante.

Verificare la corretta accensione di tutte le lampadine e delle spie.

8.4.1 Controllo e regolazione del deragliatore posteriore

Regolazione dei finecorsa inferiore e superiore del cambio: Girare le due viti (Rif. V-Z - Figura 19) in modo che la catena non esca. Il dispositivo di spostamento della catena dovrà essere in linea sia con l'ingranaggio più grande che con quello più pic-

Regolazione limite inferiore

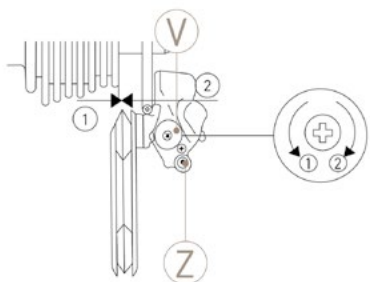


FIG. 19

Regolazione limite superiore

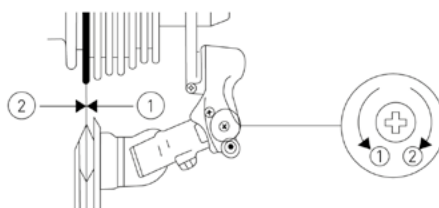


FIG. 20

colo. (Rif. Figura 20)

Regolare la tensione del cavo agendo sull'apposito comando per garantire la risposta immediata del deragliatore posteriore al comando del manettino posto sul manubrio. (Rif. Figura 21)

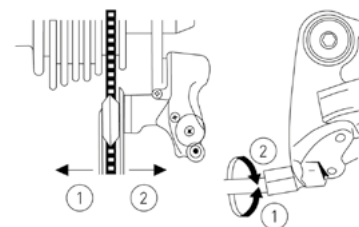


FIG. 21

Per prevenire danni al cambio, si raccomanda di non esercitare troppa pressione sui pedali mentre si cambia rapporto. Quindi evitare di cambiare quando si compie uno sforzo o si guida in pendenza.

9. ASSISTENZA TECNICA E RICAMBI

In caso di necessità di assistenza tecnica contattare il rivenditore autorizzato.
In caso di montaggio di parti non originali la garanzia perde validità!



RICAMBI ORIGINALI

Il costruttore si esime da ogni responsabilità per danni di qualsiasi natura, generati da un impiego di parti di ricambio non originali.

ATTENZIONE

10. DEPOSITO A MAGAZZINO

Nel caso in cui la bicicletta a pedalata assistita dovesse essere immagazzinata e conservata per lunghi periodi di inattività, occorre effettuare le seguenti operazioni:

- Ripararla in luogo asciutto ed arieggiato.
- Eseguire una pulizia generale della bicicletta a pedalata assistita.
- Togliere la batteria dalla sede e riporla in apposito sito di stoccaggio (completamente carica e ricaricarla regolarmente).
- Lasciare la bicicletta su un apposito sostegno.
- Proteggere i contatti elettrici esposti con prodotti antiossidanti.
- Ingrassare tutte le superfici non protette da vernici o trattamenti anticorrosione.



11. SMALTIMENTO DI COMPONENTI E MATERIALI



ATTENZIONE

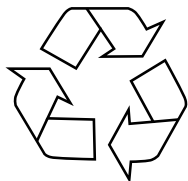
SMALTIMENTO DI MATERIALI

Lo smaltimento degli imballaggi, dei rifiuti e delle polveri aspirate, dei pezzi sostituiti, della bicicletta a pedalata assistita nel suo complesso al termine della sua vita prevista, dovrà essere eseguito nel rispetto ambientale; evitando di inquinare suolo, acqua e aria rispettando in ogni caso la normativa nazionale e locale vigente in materia.

Indicazioni per il trattamento dei rifiuti:

- Materiali ferrosi, alluminio, rame: trattasi di materiali riciclabili da conferire ad apposito centro di raccolta autorizzato.
- Materiali plastici, vetroresina, guarnizioni, pneumatici: sono materiali da conferire in discarica o in apposito centro di riciclo.
- Le batterie devono essere portate ai centri di smaltimento autorizzati.

Suddividere i materiali in funzione della loro natura, incaricando imprese specializzate abilitate allo smaltimento, in osservanza di quanto prescritto dalla legge.



12. NORME DI GARANZIA

MBM srl garantisce che le proprie biciclette sono prive di qualsiasi difetto di fabbricazione o di fattura. La presente garanzia copre la riparazione o la sostituzione di qualsiasi parte di cui ne venga riconosciuto il difetto, nel rispetto delle seguenti condizioni.

TERMINI E CONDIZIONI

- Periodo di garanzia: la bicicletta a pedalata assistita è garantita per 24 mesi sulle parti meccaniche ed elettriche, salvo per le batterie e tutte le componenti soggette ad usura. Le batterie sono coperte da garanzia per 24 mesi e limitata ad uso corretto della stessa. Nel caso la batteria sia stata lasciata scaricare al di sotto del consentito la casa costruttrice non risponde di eventuali danni.
- Al fine di rendere operante la presente garanzia, si dovrà compilare il form online a cui si accede mediante QR CODE o collegandosi direttamente al sito warranty.mbmbike.it entro e non oltre 15 giorni dalla data di acquisto della bicicletta. Saranno necessari il numero seriale e la fotografia della prova d'acquisto del rivenditore autorizzato. Il numero seriale è stampato sull'etichetta posta nella slitta della batteria e sulla batteria stessa.
- Le rivendicazioni dovranno essere avanzate tramite rivenditore ufficiale presentando documento fiscale originale (scontrino o fattura) e stampa della conferma di avvenuta attivazione della garanzia che riceverete via e-mail dopo aver compilato il form online.
- La garanzia prevede la sostituzione gratuita della parte eventualmente difettosa o precocemente usurata purché tutte le prescrizioni siano state rispettate e non si riscontri l'uso improprio della bicicletta. Gli obblighi del costruttore si limitano alla sostituzione delle parti difettose.
- In ultimo, il nostro Ufficio Tecnico deciderà se la parte o la bicicletta difettosa rientrano o meno nelle condizioni della presente garanzia.
- La presente garanzia non copre in alcuno modo la sostituzione delle parti usurate dal normale uso della bicicletta.
- La presente garanzia non si applica in nessun caso ai guasti o danni provocati da un uso improprio della bicicletta, un uso della bicicletta per competizioni sportive, dall'applicazione di accessori non originali, o da impropri interventi di manutenzione.



ATTIVA QUI

LA GARANZIA



ESCLUSIONI

La normale usura su parti ad essa soggette, quali pneumatici, catene, freni, cavi e ruote dentate in situazioni ove non vi siano gruppi né difetti di materiale.

- Biciclette assistite da un distributore non autorizzato MBM.
- Modifiche rispetto alla confezione originale.
- Uso della bici per attività anomale, quali competizione e/o attività commerciali, o per scopi diversi da quelli per i quali la bici è stata progettata.
- Danno causato dalla mancata osservanza del manuale utente.
- Danno alle vernici e alle decalcomanie come risultato dell'aver esposto la bici o averla usata in condizioni e climi rigidi.
- Costi di mano d'opera per la sostituzione di parti.
- Spese di trasporto.

Ad eccezione di quanto previsto da questa garanzia e restando soggetti a tutte le altre garanzie, MBM e i suoi dipendenti e agenti non saranno responsabili per perdita o danno di alcun genere (compreso perdite incidentali e consequenziali o danno causato da negligenza o mancanza) originato da o relativo a qualunque bicicletta MBM.

La M.B.M. S.r.l. non si assume la responsabilità su danni a cose e persone, dovuti all'uso improprio del mezzo.

13. CONFORMITÀ

Le biciclette a trazione ibrida con una velocità massima di supporto di 25km/h adempiono ai requisiti:

- 2006/42/CE Direttiva Macchine
- 2014/30/UE Direttiva Compatibilità Elettromagnetica
- 2011/65/EU Direttiva Rohs

Tali biciclette sono conformi anche alle seguenti norme non armonizzate:

- Biciclette elettriche: EN 15194

Esonero da responsabilità

Si consiglia vivamente di non rimuovere né sostituire alcuna apparecchiatura originale né di modificare la bicicletta in alcun modo che possa cambiare il design e/o il funzionamento. Tali modifiche potrebbero danneggiare seriamente la maneggevolezza, la stabilità e altri aspetti della bicicletta, rendendola insicura. La rimozione o la modifica di parti, oppure l'uso di apparecchiature non originali come ricambi, possono rendere la bici non più conforme alle norme e leggi applicabili. Per garantire sicurezza, qualità ed affidabilità, usare solo parti originali o ricambi autorizzati MBM per la riparazione e la sostituzione.





M.B.M. Srl

Via Emilia Levante, 1671/73/75 | 47521 Cesena (FC)

Tel.: + 39 0547 -300364

Fax: +39 0547-304326

Email: info@ciclimbm.it



W W W . C I C L I M B M . I T